

部分招生专业介绍

材料科学与工程（卓越工程师计划试点班）（国家级一流本科专业建设点、国家级特色专业、卓越工程师教育培养计划试点专业、上海应用型本科试点专业、通过了工程教育专业认证）

材料科学与工程专业是我校品牌专业，是全校唯一一个国家特色专业，首批国家一流专业，其办学历史可追溯到1954年冶金专业和1980年代高分子专业，已经为冶金、建材、化工、机械、电子等行业培养了6000多名合格工程技术人才。作为一级专业，下设5个专业方向：金属材料、金属压力加工、无机非金属材料、高分子材料、建筑节能材料。根据专业建设规律，本专业学生学习材料学共同的基础知识，85%以上课程和教学要求都是一致的，打破材料分野，突出交叉融合；对于不同专业方向，在知识点要求上做出调整，分别开设3-5门专业课程，凸显方向特色。

毕业生就业渠道畅通，工程能力和实验技能强，知识面宽，深受用人单位欢迎。学院积极推动国际合作办学项目，先后与美国匹兹堡大学、法国卡昂大学、日本富山大学、德国杜伊斯堡-埃森大学等签订了国际合作办学意向。学院建有现代材料检测中心和教学实验中心，与国内外知名企业建立了20多个校外教学实训基地。

机械设计制造及其自动化（卓越工程师计划试点班）（卓越工程师教育培养计划试点专业、上海市一流本科专业建设点、上海市应用型本科试点专业）

机械设计制造及其自动化是以机械设计与管理为基础，融入流体传动、电气控制技术的交叉、宽口径专业，主要任务是运用先进的设计制造技术的理论与方法，以及现代检测和控制手段，实现机械产品的设计与制造、检测与控制等。本专业培养能够在机械设计制造及其自动化专业及相关领域从事机电装备、汽车和工业机器人等领域进行设计制造、应用开发、生产运行与管理等工作的创新型应用型人才。

毕业生主要面向机电装备、汽车、工业机器人等企事业单位，从事产品开发设计、生产制造、检测与自动控制、项目管理、生产运行与管理等技术与管理工作。

电气工程及其自动化（卓越工程师计划试点班）（教育部卓越工程师教育培养计划试点专业、上海市一流本科专业建设点、上海市应用型本科试点专业）

电气工程及其自动化专业是主要研究电能的产生、传输、转换、控制、存储和利用的专业。涉及电力系统、电力电子技术、电机电器技术、计算机技术、信息与网络控制技术、机电一体化技术等诸多领域，是一门综合性较强的学科，其主要特点是强弱电结合、机电结合、软硬件结合、电工技术与电子技术相结合、元件与系统相结合，使学生获得电工电子、系统控制、电气控制、电力系统自动化、电气自动化装置及计算机应用技术等领域的基本技能。

学生毕业后可在发电厂、电网、设计院、工程公司、装备制造、交通、检测与仪表、电子与计算机技术等领域从事研究开发、工程设计、系统分析、系统运行、安装调试、试验分析、信息处理、项目管理与实施等方面的工作。工作岗位是电气工程师、电气设计师、研发工程师、仪控工程师、项目经理、调度员等。

软件工程（卓越工程师计划试点班）（国家级一流本科专业建设点、卓越工程师教育培养计划试点专业、上海市应用型本科试点专业）

软件工程是一门研究用工程化方法构建和维护有效的、实用的和高质量的软件的学科。强调软件开发的工程性，使学生在掌握计算机科学与技术方面知识和技能的基础上，掌握从事软件需求分析、软件设计、软件测试、软件维护和软件项目管理等工作所必需的基础知识、基本方法和基本技能，培养能够从事软件开发、测试、维护和软件项目管理的高级专门人才。

毕业生就业面向IT类企业，从事软件需求分析、软件开发、软件测试、系统开发、JAVA工程、NET工程、技术支持、运营维护、项目管理等。

化学工程与工艺（卓越工程师计划试点班）（国家级一流本科专业建设点、卓越工程师教育培养计划试点专业、上海应用型本科试点专业、通过工程教育专业认证）

化学工程与工艺专业主要是培养具备化学工程与化学工艺方面的知识，能在化工、炼油、冶金、能源、轻工、医药、医疗器械、环保和军工等部门从事工程设计、技术开发、生产技术管理和科学研究等方面工作的工程技术人才。

毕业生可从事化工生产运行、化工设计、药物(高分子等)合成、技术支持、药企(化妆品企业)品质控制、化工销售、市场营销(推广)等。

土木工程（上海市一流本科专业建设点、上海市应用型本科试点专业、通过工程教育专业认证）

土木工程是建造各类工程设施的科学技术的统称，主要研究的是各类工程的设计、建造和维护，如房屋建筑、道路、桥梁、水资源和能源系统，以及公共设施如港口、铁路和机场。

毕业生可在建筑工程、道路、桥梁等专业领域的勘察、设计、施工、管理、咨询、研究、教育、开发等部门胜任技术或管理工作。

大数据管理与应用

大数据管理与应用专业注重经济管理与大数据技术的交叉融合，强化数据管理模型设计与应用系统开发，突出项目式教学和赛练交互结合，培养具备大数据处理和分析的理论知识，掌握大数据分析技术与应用方法、大数据管理模型的高水平应用创新型人才。

毕业生可在国家各级行政管理部门、工商企业、金融机构、科研单位等部门从事数据采集、分析、管理与应用等工作。

风景园林（上海市一流本科专业建设点、上海市应用型本科试点专业）

风景园林专业培养具有园林艺术修养和制图功底，从事风景园林领域规划与设计、工程技术与建设管理、园林植物应用、资源与遗产保护等方面工作，了解国内外风景园林学科的理论前沿、应用前景及发展动态的“工程+科学+艺术”三位一体的，具有创新创意能力的应用型人才。

毕业生可在园林、市政、建筑、旅游、环境、教育等行业从事风景园林绿地的规划设计、工程技术、预决算、养护管理及运营、生态环境修复、专业教学等工作，也可继续攻读风景园林学、园艺学、生态学、景观学、建筑学、城市规划学及环境艺术类的硕士学位。

光电信息科学与工程

光电信息科学与工程专业以光电信息检测、半导体照明为专业特色，立足上海，面向长三角，以行业需求为导向，以知识和能力培养为目标，培养具有光电信息检测技术、半导体照明相关基础知识及实际应用能力，并能在光电信息检测、半导体照明行业从事技术研发、产品设计与制造、工程应用及管理的复合型应用型人才。

学生可从事光电信息检测、半导体照明、生物光学检测、光纤传感、互联网技术等行业，岗位涉及技术研发、信息检测、产品设计与制造、技术支持、工程管理等。

化妆品技术与工程（上海市一流本科建设引领计划建设专业、教育部目录外本科专业）

化妆品技术与工程专业是全国首个获教育部批准开设的化妆品技术与工程专业，以培养化妆品品质领域技术人才为主要目标，使学生在掌握化妆品领域基础理论、工艺原理及工程技术等专业知识的基础上，同时具备营销管理能力和艺术时尚修养，成为以产品配方开发为核心能力，兼具质量控制、工程技术、生产管理等方面能力，能够在化妆品领域从事质量控制、产品研发、功效评价、生产管理、市场营销等工作，具有创新能力、高水平、应用型技术人才。

毕业生可从事国内外化妆品公司、日化公司、生物公司等相关行业企业配方研发、质量检测、市场推广岗位；第三方测试公司技术岗位。



学校官方微信



招生手机网站



招生官方微信

上海应用技术大学

学校网址：<https://www.sit.edu.cn/>

招办网址：<https://adm.sit.edu.cn/>

招生办邮箱：sit_zsb2013@163.com

日常咨询电话：021-64941403

志愿填报咨询热线：021-64948576、64948577、64940020、64940021（开通日期6月20日-7月10日）

重庆招生QQ群：771634043

学校地址：

上海市奉贤区海泉路100号 邮编：201418

上海市徐汇区漕宝路120号 邮编：200235

上海市徐汇区天等路465号（高职学院梅陇校区） 邮编：200237

上海应用技术大学 2021年重庆 报考指南

GUIDE FOR
REGISTRATION

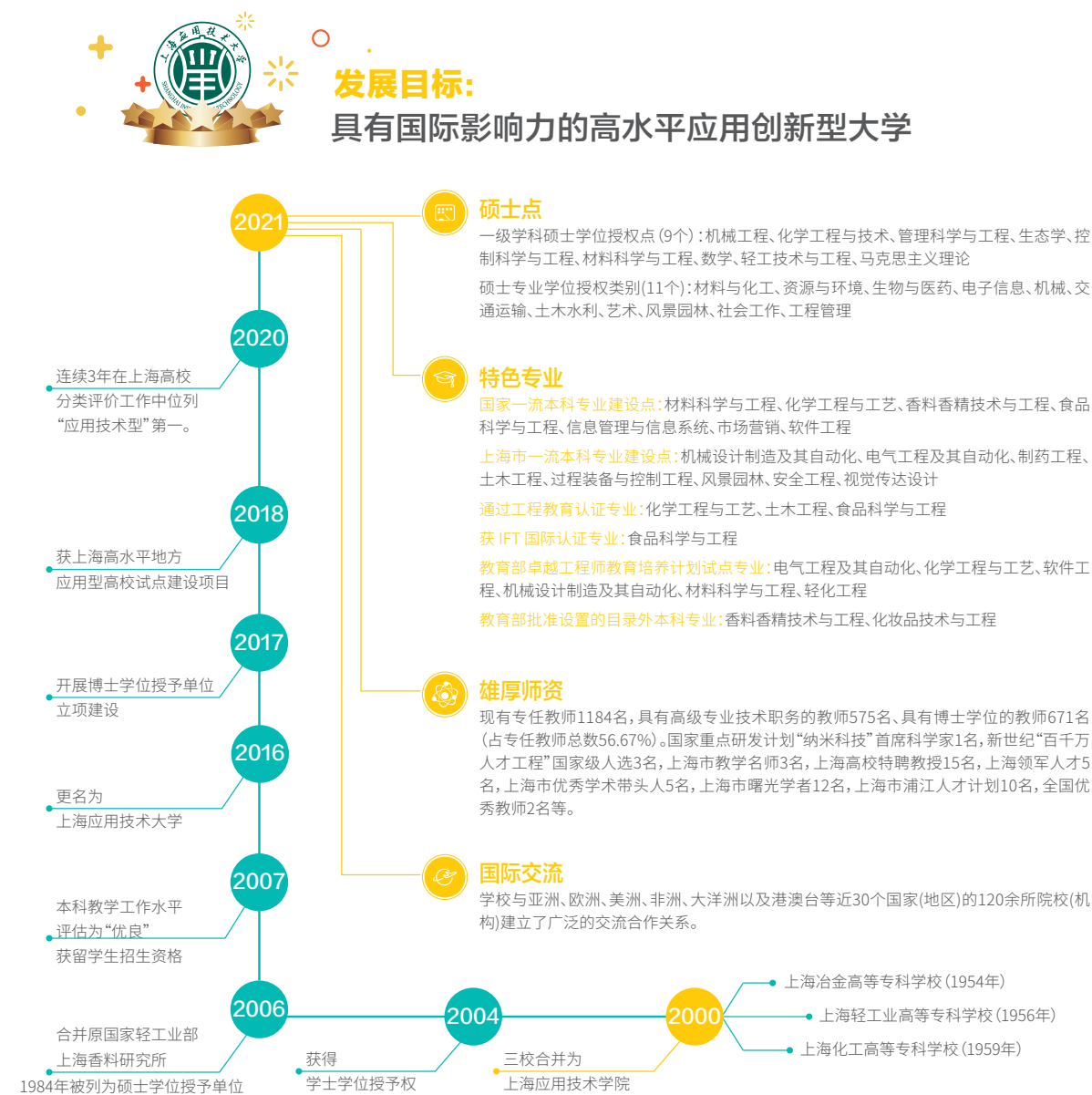


学校介绍

上海应用技术大学 (Shanghai Institute of Technology), 简称“上应大”, 是全国最早以“应用技术”命名的上海市属重点建设高水平应用创新型大学, 学校先后入选“教育部卓越工程师教育培养计划”、教育部“新工科”建设和一流专业建设单位、全国 100 所应用型示范本科高校建设单位、上海市首批深化创新创业教育改革示范高校、博士学位授权立项建设单位、首批上海高水平地方应用型高校重点建设单位、一流本科建设引领计划、一流研究生教育引领计划、上海市高峰高原学科建设计划、上海高校课程思政整体改革领航高校、国家知识产权试点高校、上海市依法治校示范校、香料香精化妆品省部共建协同创新中心等。自 2000 年以来, 学校连续十一届获得上海市文明单位 (文明校园) 称号; 自 2018 年以来, 学校在上海高校分类评价应用技术型高校中连续三年排名第一。

学校立足于长三角一体化国家战略、上海“五个中心”和“四大品牌”建设, 构建了香料香精化妆品和绿色化工、功能新材料和智能制造、设计文创与创新管理三大特色学科群, 形成高度对接行业发展的应用型学科建设新格局。在人才培养上, 围绕“ASciT-OBE” (以职业需求为导向, 聚焦未来工程师的 9 大核心能力素养) 的养成, 提出具有“厚德精技”特质的“大国工匠”人才培养战略和产教融合、科教融合、创新融合、赛教融合、通专融合和跨学科交叉融合的人才培养创新模式, 致力于培养实践能力强、具有创新精神和国际视野、以一线工程师为主的高素质应用创新型人才。

学校有奉贤校区和徐汇校区两个校区, 下设 19 个二级学院(部), 55 个本科专业, 全日制在校研究生、本专科生 18744 名。毕业生广受用人单位欢迎, 2020 年本科毕业生就业率达 95.59%。



2021 年招生计划 (院校代号: 3159)

专业名称	备注	科类	首选科目	再选科目
材料科学与工程 (卓越班)	无机非金属材料方向。国家级一流本科专业建设点、国家级特色专业、教育部卓越工程师教育培养计划试点专业、上海市应用型本科试点专业、通过工程教育专业认证。	2		
机械设计制造及其自动化 (卓越班)	数字化设计与制造方向。教育部卓越工程师教育培养计划试点专业、上海市一流本科专业建设点、上海市应用型本科试点专业。	2		
电气工程及其自动化 (卓越班)	电力系统及其自动化、电力电子与电力传动方向。教育部卓越工程师教育培养计划试点专业、上海市一流本科专业建设点、上海市应用型本科试点专业。	4		
软件工程 (卓越班)	国家级一流本科专业建设点、教育部卓越工程师教育培养计划试点专业、上海市应用型本科试点专业。	4		
人工智能		3		
能源与动力工程		2		
土木工程	交通土建、建筑工程方向。上海市一流本科专业建设点、上海市应用型本科试点专业、通过工程教育专业认证。	3	物理	不提科目要求
化学工程与工艺 (卓越班)	国家一流本科专业建设点、教育部卓越工程师教育培养计划试点专业、上海市应用型本科试点专业、通过工程教育专业认证。	3		
制药工程	上海市一流本科专业建设点、上海市应用型本科试点专业、通过工程教育专业认证。	4		
大数据管理与应用		4		
风景园林		2		
电气工程及其自动化	轨道供电牵引方向	2		
光电信息科学与工程	光电信息检测与器件方向。	2		
化妆品技术与工程	上海市一流本科建设引领计划建设专业、教育部目录外本科专业。	3	物理	化学

备注: 2021 年招生计划以本省市考试院公布为准。

2018-2020 年各专业录取分数线

专业(类)名称	2018 年				2019 年				2020 年			
	一本线	最高分	最低分	分差	一本线	最高分	最低分	分差	一本线	最高分	最低分	分差
信息管理与信息系统	524	520	513	-11	525	524	521	-4	500	503	454	-46
土木工程	524	525	512	-12	525	537	522	-3	500	508	497	-3
生态学	524	524	513	-11	525	521	520	-5	500	496	466	-34
建筑环境与能源应用工程					525	521	520	-5	500	494	470	-30
计算机类	524	524	515	-9	525	539	524	-1	500	547	503	3
化妆品技术与工程	524	520	515	-9	525	524	522	-3	500	526	497	-3
化学工程与工艺 (卓越班)					525	526	522	-3				
光电信息科学与工程	524	514	513	-11	525	523	521	-4	500	495	495	-5
工商管理类	524	518	514	-10	525	525	521	-4	500	498	489	-11
风景园林	524	514	512	-12	525	539	520	-5	500	501	490	-10
电气工程及其自动化 (卓越班)	524	525	520	-4	525	528	526	1	500	501	501	1
电气工程及其自动化 (轨道供电牵引方向)	524	513	513	-11	525	522	521	-4	500	500	500	0
材料物理									500	484	454	-46
材料类	524	519	512	-12	525	525	520	-5	500	503	492	-8
安全工程	524	514	512	-12	525	523	523	-2	500	498	465	-35